

Skipulags- og mannvirkjanefnd - 582 2017050072 - Hábrún ehf - fiskeldi í Ísafjarðardjúpi

Til : Skipulagsstofnun - SLS <skipulag@skipulag.is>
Frá : Helga Þuríður Magnúsdóttir <helgathuridur@isafjordur.is>
CC : Jón Smári Jónsson - SLS <Jon.Smari.Jonsson@skipulag.is>
Heiti : Skipulags- og mannvirkjanefnd - 582 2017050072 - Hábrún ehf - fiskeldi í Ísafjarðardjúpi
Málsnúmer : 201810067
Málsaðili : Hábrún ehf.
Skráð dags : 13.04.2022 00:00:00
Höfundur : Helga Þuríður Magnúsdóttir <helgathuridur@isafjordur.is>
Viðhengi [image001.png](#)

2017050072 - Hábrún ehf - fiskeldi í Ísafjarðardjúpi

Hábrún ehf. hefur sent Skipulagsstofnun meðfylgjandi matsáætlun um ofangreinda framkvæmd, móttekin 23. mars 2022, skv. 21. gr. laga um umhverfismat framkvæmda og áætlana nr. 111/2021.

Óskað er eftir að Ísafjarðarbær gefi umsögn um meðfylgjandi matsáætlun ofangreindrar framkvæmdar skv. 21. gr. laga um umhverfismat framkvæmda og áætlana nr. 111/2021 og 12. gr. reglugerðar nr. 1381/2021 um umhverfismat framkvæmda og áætlana.

Í umsögninni þarf eftir því sem við á að koma fram hvort umsagnaraðili hafi athugasemdir við það hvernig framkvæmdaraðili hyggst vinna að umhverfismati framkvæmdarinnar, út frá sínu starfssviði, svo sem um skilgreiningu valkosta, gagnaöflun, úrvinnslu gagna, umhverfismat og framsetningu umhverfismatsskýrslu. Einnig, ef á skortir, hvaða atriðum umsagnaraðili telur að gera þurfi frekari skil eða hafa sérstaklega í huga við umhverfismat framkvæmdarinnar. Leyfisveitendur skulu í umsögn sinni gera grein fyrir þeim leyfum sem eru á starfssviði þeirra og framkvæmdin er háð.

Umsögnin óskast send Skipulagsstofnun fyrir 26. apríl 2022.

Skipulags- og mannvirkjanefnd gerir ekki athugasemd við matsáætlun Hábrúnar ehf., vegna fiskeldis í Ísafjarðardjúpi.

Björgvin Hilmarsson, fulltrúi Í-listans kemur með eftirfarandi ábendingu:

"Það er erfitt fyrir nefndina að veita umsögn í svona máli. Eru til einhverjir staðlar eða verklagsreglur til hjá sveitarfélaginu varðandi það hvað þykir eðlilegt þegar að þessu kemur? Við hvað er að styðjast þegar því er velt upp hvort framkvæmdaraðili sé að vinna að umhverfismati á "réttan" eða fullnægjandi hátt? Eitthvað þarf að vera til að byggja á og miða við þegar umsagnaraðili metur það hvort eitthvað vanti upp á?"

Þetta tilkynnist hér með.

f.h. skipulagsfulltrúa



Helga Þuríður

Magnúsdóttir

verkefnastjóri á umhverfis- og
eignasviði

Ísafjarðarbær

450 8000 - www.isafjordur.is

Ísafjarðarbær hefur hlotið [jafnlaunavottun](#) og [silfurvottun EarthCheck](#).
[Fyrirvari um meðferð tölvupósts. Disclaimer.](#)



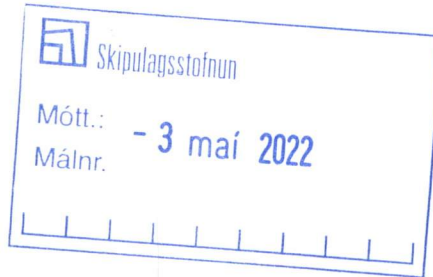


SKIPULAGS- OG
BYGGINGARFULLTRÚINN SÚÐAVÍK

Grundarstræti 3, 420 Súðavík, kt. 630269-4589, sími 450 5900

Skipulagsstofnun

Borgartúni 7b
105 Reykjavík



Súðavík, 26. apríl 2022
2204002

Efni: Sjókvíaeldi Hábrúnar í Ísafjarðardjúpi, beiðni um umsögn

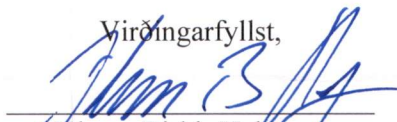
Á fundi Skipulags-, bygginga-, umhverfis- og samgöngunefndar Súðavíkurhrepps þann 6. apríl sl. var tekin fyrir tölvupóstur frá Skipulagsstofnun dags. 28. mars 2022 er varðar umsögn um matsáætlun vegna framleiðslu Hábrúnar ehf. á 11.500 tonnum af regnbogasilungi í sjókvíum í Ísafjarðardjúpi.

Eftirfarandi var bókað.

Skipulags-, bygginga-, umhverfis- og samgöngunefnd telur að fjallað sé nægjanlega vel um hvernig framkvæmdaaðili hyggst vinna að umhverfismati og framsetningu þess.

Fundargerð nefndarinnar var tekin fyrir á fundi sveitarstjórnar þann 13. apríl 2022 og bókun nefndarinnar samþykkt

Virðingarfyllst,


Jóhann Birkir Helgason
skipulags- og byggingarfulltrúi

BYGGINGARFULLTRÚINN
SÚÐAVÍK



Skipulagsstofnun
Jón Smári Jónsson
Borgartúni 7b
105 Reykjavík

Hafnarfjörður 11. ágúst 2022
Tilv. 2022-03-29-1433/2.4.1

Efni: Varðar framleiðslu Hábrúnar ehf. á 11.500 tonnum af regnbogasilungi í sjókvíum í Ísafjarðardjúpi

Með tölvupósti þann 28. mars leitar Skipulagsstofnun umsagnar Fiskistofu varðandi matsáætlun vegna fyrirhugaðar 11.500 tonna framleiðslu Hábrúnar ehf. af regnbogasilungi í sjókvíum í Ísafjarðardjúpi. Fiskistofa horfir til þeirra þátta sem haft geta áhrif á villta laxfiskastofna.

Fram kemur í matsáætluninni að fjallað verði um mögulegar slysasleppingar, möguleg áhrif þeirra og hugsanlegar mótvægisáðgerðir. Fjallað verði um áhættumat Hafrannsóknastofnunar í frummatsskýrslu. Einnig kemur fram að fjallað verði um sjúkdómavarnir, laxa- og fiskilús og mögulegar mótvægisáðgerðir gegn þeim.

Fiskistofa telur að kynnt áform um umfjöllunarefni, sem varða möguleg áhrif á villta laxfiskastofna, séu fullnægjandi í fram lagðri matsáætlun.

Virðingarfyllst,
Fiskistofa

Guðni Magnús Eiríksson
Sviðsstjóri lax- og silungsveiðisviðs

Skipulagsstofnun
Jón Smári Jónsson
Borgartún 7b
105 Reykjavík

Hafnarfirði, 29.04.2022
MFRI: 2022-03-0316

Efni: Framleiðsla Hábrúnar ehf. á 11.500 tonnum af regnbogasilungi í Ísafjarðardjúpi

Vísað er til erindis Skipulagsstofnunar dags. 28. mars 2022, þar sem óskað er eftir umsögn Hafrannsóknastofnunar vegna matsáætlunar um ofangreinda framkvæmd. Óskar Skipulagsstofnun eftir því að Hafrannsóknastofnun gefi umsögn um meðfylgjandi matsáætlun framkvæmdarinnar skv. 21. gr. laga um umhverfismat framkvæmda og áætlana nr. 111/2021.

Í umsögninni skal koma fram eftir því sem við á, hvort Hafrannsóknastofnun hafi athugasemdir við það hvernig framkvæmdaraðili hyggist vinna að umhverfismati framkvæmdarinnar, út frá sínu starfssviði, svo sem um skilgreiningu valkosta, gagnaöflun, úrvinnslu gagna, umhverfismat og framsetningu umhverfismatsskýrslu. Einnig, ef á skortir, hvaða atriðum Hafrannsóknastofnun telji að gera þurfi frekari skil eða hafa sérstaklega í huga við umhverfismat framkvæmdarinnar.

Hábrún stefnir á að hefja eldi á 11.500 tonnum af regnbogasilungi í sjókvíum á fjórum svæðum í Ísafjarðardjúpi. Um er að ræða eldissvæði við Drangsvík (4.000 tonn), Naustavík (4.000 tonn), Hestfirði (1.500 tonn) og Hnífsdal (2.000 tonn).

Hafrannsóknastofnun hefur farið yfir matsáætlunina og gerir nokkrar athugasemdir við hana.

Skilgreiningar í matsáætlun

Í umhverfismatsskýrslu vegna þessarar framkvæmdar þarf að hafa skilgreiningar og efnistöð í samræmi við lög um fiskeldi. Til að mynda er ekki gert ráð fyrir að burðarþolsmat Ísafjarðardjúps sé 30.000 tonn af laxi líkt og fram kemur í matsáætluninni (liður 3.2.4.) heldur er átt við fiskeldi (líka regnbogasilungur) m.t.t. þess lífræna álags sem fylgir starfsseminni.

Í matsáætluninni er ýmist fjallað um skilgreiningarnar *eldissvæði*, *kvíastæði* og *sjókvíaeldisstöð* fyrir þau svæði sem afmörkuð með hnitum í myndum og töflum. Það er því óljóst hvað átt er við þegar verið er að ræða um svæði sem Hábrún hyggst stunda eldi á. Hafrannsóknastofnun bendir á að skilgreiningar skuli vera notaðar eins og þær koma fyrir í lögum um fiskeldi.

Mælikvarðar

Mikilvægt er að í umhverfismatsskýrslunni komi fram hvaða mælikvarðar verða settir á það hvernig umhverfisáhrif framkvæmdarinnar verða metin. Mat á umhverfisáhrifum á að draga fram líklegt vægi umhverfisáhrifa út frá mælanlegum þáttum. Til dæmis þarf að skilgreina hvert líklegt

álag verður af laxa- og fiskilús vegna framkvæmdarinnar og hvernig það verður metið. Einnig hvernig meta skal vægi umhverfisáhrifa vegna lífrænnar ákomu, notkun á ásætuvörnum og annara þátta sem geta orðið fyrir áhrifum framkvæmdarinnar og eru tilgreindir í matsáætluninni.

Lög um stjórn vatnamála

Ekki kemur fram hvort meta skuli ástand vatnshlotsins Ísafjarðardjúps m.t.t. mælikvarða sem settir eru fram í lögum um stjórn vatnamála. Hafrannsóknastofnun bendir á að skv. lögum um stjórn vatnamála skal vatnshlot uppfylla *gott* eða *mjög gott* ástand samkvæmt þeim gæðaviðmiðum sem þar eru skilgreind. Falli ástand vatnshlota í lakari flokk ber að upphefja ástand þess með tilheyrandi kostnaði og fyrirhöfn. Vöktun vegna fiskeldis skal taka mið af þessum lögum. Brýnt er að þeir matsþættir (vistfræðilegir/lífræðilegir gæðaðættir) sem tilgreindir eru í lögum um stjórn vatnamála (ólífræn næringarefni í sjónum að vetrarlagi, blaðgræna *a*, botndýr á mjúkum botni og botnþörungur í fjöru) verði metnir í vatnshlotinu Ísafjarðardjúpi til þess að fylgjast með áhrifum af öllu því eldi sem til stendur að stunda þar.

Fjarlægðir milli ótengdra aðila og sjúkdómar

Ljóst er að fjarlægðir milli eldissvæða ótengdra aðila í Ísafjarðardjúpi eru allt of stuttar í flest öllum tilfellum sé horft til þeirra marka sem skilgreind eru í reglugerð um fiskeldi. Ekki er gerð grein fyrir nákvæmum fjarlægðum í matsáætlun en úr því þarf að bæta í umhverfismatsskýrslunni. Gerð er krafa um að lágmarki 5 km fjarlægð milli eldissvæða í reglugerð um fiskeldi vegna hættu á dreifingu sjúkdómsvalda.

Sjúkdómsvaldar sem geta borist milli eldissvæða eins og laxa- og fiskilús og ISA veira (blóðþorri) hafa komið upp hér við land og er því afar brýnt að gera ítarlega grein fyrir mögulegri áhættu sem skapast í Ísafjarðardjúpi vegna þessara of stuttu fjarlægða og fjölda ótengdra aðila.

Reynsla Arctic Sea Farm og Arnarlax í Patreksfirði, Tálknafirði, Arnarfirði og Dýrafirði hefur verið sú að oft hefur verið þörf á notkun lyfja í formi fódurs eða böðunar til þess að stemma stigu við bæði laxa- og fiskilús. Í þessum fjörðum er það einn aðili sem hefur verið í rekstri á hverju svæði og fjarlægðir milli eldissvæða eru þar eru meiri en 5 km.

Vegna of lítilla fjarlægða, fjölda rekstraráðila og þeirrar reynslu sem hefur skapast af sjúkdómum í fiskeldi hér má leiða líkur að því að laxa- og fiskilús geti orðið talsvert vandamál í Ísafjarðardjúpi með tilheyrandi óvissu um áhrif bæði sjálfra sníkjudýranna á eldisfisk og villtan fisk ásamt þeirri áhættu sem fylgir lyfjameðhöndlunum á lífríki Ísafjarðardjúps. Hluti umfjöllunar um á álag á umhverfið vegna laxa- og fiskilúsar er umfjöllun um mótvægisáðgerðir svo sem notkun lyfja og þá áhrif þeirra á umhverfið.

Skipulag eldissvæða Hábrúnar

Í matsáætluninni undir liðnum um tímaáætlun í uppbyggingu eldis og hvíld eldissvæða kemur fram „í þessari matsáætlun kynnir Hábrún eldi á fjörum sjókvíaeldisstöðvum. Hverri sjókvíaeldisstöð er skipt í þrjú sjókvíaeldissvæði (1-3). Eftir að eldishring líkur á hverju svæði er svæðið hvílt í að lágmarki þrjú mánuði“. Þetta atriði krefst frekari skýringa af hálfu Hábrúnar. Sé skilningur umsagnaraðila réttur hefur Hábrún sjókvíaeldissvæði sem undirsvæði á sjókvíaeldisstöð. Að mati

Hafrannsóknastofnunar hljómar þetta fyrirkomulag við uppbyggingu eldissvæða (sem nefnd eru ýmsum nöfnum) óskynsamleg m.t.t. mögulegra umhverfisáhrifa (sjúkdómar og uppsöfnun lífrænna leifa).

Samkvæmt lögum um fiskeldi er sjókvíaeldissvæði ætlað að vera árgangasvæði (fjörður eða hafsvæði) þar sem einn árgangur er alinn í einu og tekið er tillit til stöðu sjúkdóma hverju sinni fyrir útsetningu og skal útsetning vera samræmd milli allra rekstraraðila er starfa á svæðinu. Sé það ætlun Hábrúnar að skipta sjókvíaeldisstöð (sem er skv. lögum um fiskeldi mannvirki) upp í sjókvíaeldissvæði er allt fyrirkomulag orðið flókið og virðist þá vera mögulegt fyrir framkvæmdaraðila að sleppa því að hvíla allt svæðið (sem er afmarkað með hnitum en nefnt ýmsum nöfnum) í 90 daga eins og gera á skv. reglugerð um fiskeldi. Ef fyrirkomulagið er ekki eins og Hafrannsóknastofnun túlkar það í þessari matsáætlun er brýnt að framkvæmdaraðili geri betur grein fyrir því, vegna þess að eins og það er lagt upp í matsáætlun virðist það frábrugðið því sem aðrir framkvæmdaraðilar sjókvíaeldis hafa sett fram í sínum áætlunum.

Önnur atriði sem þarfnast frekari skýringa

Í lið 5.1.1. kemur fram að kvíarnar sem verða notaðar *munu þola auðveldlega þann ágang sjávar og þá veðráttu sem vænta má í Hestfirði*. Gera þarf grein fyrir því hvort það séu mismunandi aðstæður sem búið er við á mismunandi stöðum eða hvort búnaður sem framkvæmdaraðili hyggst nota sé ekki sá sami á öllum svæðum.

Framkvæmdaraðili þarf að fjalla um hvort hann hyggist nota ásætuvarnir á búnað sinn en ekkert er fjallað um þennan þátt þó tilefni sé til þess. Mikilvægt er að gera grein fyrir mögulegum umhverfisáhrifum af ásætuvörnum eins og koparoxíði á lífríkið fjarðanna og botninn undir og við eldiskvíar.

Fram kemur að rekstur kvíanna verði sem mest sjálfvirkur. Hvað er átt við með því er óljóst og þarfnast skýringa.

Eldisstofninn er kynntur sem þrílitna hrygnur frá Danmörku. Gera þarf nánar grein fyrir því hvaðan þessi fiskur kemur nákvæmlega upp á sóttvarnir og rekjanleika eldisdýranna.

Lokaorð

Vegna fjölda fyrirhugaðra framkvæmda í Ísafjarðardjúpi er afar brýnt að gera vel grein fyrir samlegðaráhrifum þeirra.

F.h. Hafrannsóknastofnunar

Rakel Guðmundsdóttir

Rakel Guðmundsdóttir



Jón Smári Jónsson

Sérfræðingur, svið umhverfismats
Skipulagsstofnun
Borgartún 7b, 105 Reykjavík

Reykjavík 12.05. 2022

Landhelgisgæslunni (LHG) hefur borist til umsagnar matsáætlun vegna fyrirhugaðrar framleiðslu Hábrúnar ehf. á 11.500 tonnum af regnbogasilungi í sjókvíum í Ísafjarðardjúpi. Hlutverk LHG í slíkum tilvikum er að veita leiðsögn varðandi það hvort að fyrirhuguð mannvirki á sjó geti valdið siglingahættu eða valdið annarri farartálmun á siglingaleiðum og hafsvæðum almennt umhverfis Ísland.

Með tilliti til fyrirhugaðra ræktunarsvæða Hábrúnar ehf. þá telur LHG að svæðið utan við Hnífsdal vera slíka farartálmun siglinga inn og út úr Skutulsfirði enda sýna söguleg ferilvöktunargögn að umferð skipa og báta liggja um svæðið. Það er jafnframt ljóst að í vissum veðurfarslegum aðstæðum og ákveðnu sjólagi er mikilvægt fyrir skip og báta að geta haldið sig í skjóli undan Hnífsdal þegar þau eiga leið um svæðið. LHG telur því svæðið ekki heppilegt til þess að setja út sjókvíar.

Varðandi fyrirhugað ræktunarsvæði í mynni Hestfjarðar þá er ljóst að það þrengir mjög að siglingum inn og út úr Hestfirði. Það er takmörkuð sigling um fjörðinn en söguleg ferilvöktunargögn gefa þó til kynna að hún er til staðar og telur LHG því staðsetninguna og umfang svæðisins ekki heppilegt til útsetningar sjókvíaeldis.

Varðandi fyrirhuguð ræktunarsvæði undan Snæfjallaströnd þá telur LHG þau ekki skapa siglingahættu eða umtalsverða farartálmun á sjó þar sem þau liggja utan hefðbundinna siglingaleiða innan Ísafjarðardjúps, a.m.k. mikið notaðra inn og út Djúpið. Að teknu tilliti til þess gerir LHG ekki athugasemdir við umrædd svæði.

Við umsögn þessa tekur LHG ekki tillit til annarra beiðna varðandi sjókvíaeldi sem kunna að vera í umsagnarferli eða jafnvel hlotið samþykki. Stofnuninni hafa einfaldlega ekki borist aðrar beiðnir til umsagnar. Svæði á vegum Hábrúnar ehf. í vestanverðum Skutulsfirði hefur hinsvegar verið merkt inn í sjókort sem LHG hefur umsjón með útgáfu á. Það er þó ekki tilkomið vegna umsagnar stofnunarinnar heldur vegna þess að vitað er um að svæðið hefur verið lagt undir sjókvíaeldi og stofnuninni ber að merkja slík mannvirki í sjókort berist henni upplýsingar um að þeim hafi verið komið varanlega fyrir.

Virðingarfyllt,

Ásgrímur L. Ásgrímsson

Framkvæmdastjóri aðgerðarsviðs

Jón Smári Jónsson
Skipulagsstofnun
Borgartúni 7b
150 Reykjavík

Selfossi, 26. apríl 2022
Tilvísun: 2203662

Efni: Umsögn Matvælastofnunar um matsáætlun Hábrúnar fyrir 11.500 tonna framleiðslu af regnbogasilungi í Ísafjarðardjúpi

Vísað er í beiðni Skipulagsstofnunar um umsögn, dagsett 28. mars 2022, vegna regnbogasilungseldis Hábrúnar Ísafjarðardjúpi þar sem gert er ráð fyrir 11.500 tonna framleiðslu.

Hábrún er handhafi rekstrarleyfis (FE-1140) í Skutulsfirði í Ísafjarðardjúpi sem heimilar 700 tonna hámarkslífmassa á regnbogasilungi og þorski á hverjum tíma. Tilvonandi framkvæmd sem kynnt er í matsáætlun gerir ráð fyrir 11.500 tonna framleiðslu, en lög nr. 71/2008 um fiskeldi gera ráð fyrir að stærð fiskeldisstöðvar sé mælt í leyfilegum lífmassa og er því mikilvægt að Hábrún fjalli um framkvæmd sína í leyfilegum hámarkslífmassa.

Matvælastofnun gefur út rekstrarleyfi í samræmi við lög um fiskeldi, nr. 71/2008, og reglugerð um fiskeldi, nr. 540/2020, auk þess sem stofnunin hefur eftirlit með fisksjúkdómum og forvörnum gegn þeim, í samræmi við gildandi lög og reglugerðir.

Matvælastofnun telur að ekki sé gerð nægjanlega grein fyrir neðangreindum atriðum í matsáætlun Hábrúnar vegna framkvæmdarinnar.

Fram kemur í inngangi og kafla 2.2.4 að Fjarðareldi, sem er í eigu sömu eiganda og Hábrún, hafi leyfi fyrir 200 tonn eldi í Skutulsfirði en rétt er að Fjarðareldi hefur eingöngu starfsleyfi en ekki rekstrarleyfi vegna eldisins. Einnig kemur fram í kafla 2.2.4 sem fjallar um fiskeldisleifi í Ísafjarðardjúpi að Arctic Sea Farm hafi leyfi fyrir 4.000 tonna eldi á Sandeyri við Snæfjallaströnd en rétt er að ASF hefur rekstrarleyfi fyrir 5.300 tonna hámarkslífmassa á regnbogasilungi á þeim stað. Það kemur einnig fram að 200 tonna leyfi sé í gildi fyrir þorsk, lax og regnboga á nokkrum stöðum í Ísafjarðardjúpi en rétt er að Haáfell hefur rekstarleyfi fyrir 6.800 tonna hámarkslífmassa á frjóum og ófrjóum laxi og regnbogasilungi í Ísafjarðardjúpi. Skeldýrarækt er heimiluð á tveimur svæðum í Skötufirði í Ísafjarðardjúpi.

Í kafla 2.2.5 um áætlanir um fiskeldi í Ísafjarðardjúpi kemur fram að ASF hafi áætlanir um eldi á 7.000 tonna framleiðslu, rétt er að áætlanir þeirra snúa að 8.000 tonna framleiðslu og 10.100 tonna hámarkslífmassa. Ekki er lengur um áætlanir Hááfells um 6.800 tonna eldi að ræða því Hááfell hefur nú þegar fengið leyfi fyrir þeirri framkvæmd sem rætt er um. Einnig er rætt um áætlanir Akvafuture en Matvælastofnun hefur ekki upplýsingar um að áform séu til framkvæmda í Ísafjarðardjúpi á þeirra vegum og ekki liggur fyrir umsókn þeirra um rekstrarleyfi hjá stofnuninni.

Kafla 2.2.6 fjallar um fjarlægðir milli ótengdra aðila. Matvælastofnun vísar í 5. mgr. 18. gr. reglugerðar nr. 540/2020 um fiskeldi en þar kemur fram að lágmarksfjarlægð á milli sjókvíaeldisstöðva ótengdra aðila skuli samkvæmt meginviðmiði vera 5 km miðað við útmörk hvers fiskeldisstöðvar. Stofnunin fer fram á að fjarlægðir milli eldissvæða allra rekstraraðila í Ísafjarðardjúpi komi fram í umhverfismatsskýrslu Hábrúnar, bæði á mynd og í texta. Á mynd 6 í kaflanum eru sýnd eldissvæði í Ísafjarðardjúpi, bæði þau svæði sem

hafa nú þegar leyfi fyrir fiskeldi og svæði sem áformað er að hefja eldi. Inn á myndina vantar eldissvæði og eldissvæðum er ofaukið. Matvælastofnun fer fram á að myndin verði uppfærð í samræmi við það sem á við í dag.

Fram kemur í kafla 3.2.1 (og á fleiri stöðum í matsáætluninni) að Hábrún muni notast við regnbogasilung sem sé þrilitna hrygnur sem munu ekki tímgastrá á svæðinu. Allur regnbogasilungur sem fluttur er inn til fiskeldis á Íslandi er tvílitna en eingöngu er um hrygnur (all female) að ræða og því ekki rétt að um þrilitna fisk sé að ræða.

Varðandi burðarþol Ísafjarðardjúps og innfjarða þess, kafla 3.2.4, kemur fram að burðarþolið sé metið fyrir 30.000 tonn af laxi í sjókvíum. Rétt er að burðarþol Ísafjarðardjúps m.t.t. sjókvíaeldis er 30.000 tonna hámarkslífmassi óháð fisktegundum.

Í kafla 3.3 er varðar samfélagið þá er notast við tölur frá 2018, en réttast er að notast við eins nýlegar tölur og mögulegt er.

Varðandi aðrar nýttjar á fyrirhuguðu framkvæmdarsvæði (kafla 4.1) þá kemur þar fram að Dýrfiskur hafi leyfi fyrir 4.000 tonna eldi við Snæfjallaströnd, en rétt er að Arctic Sea Farm hefur 5.300 tonn leyfi í gildi fyrir fiskeldi við Snæfjallaströnd. Einnig er útgefið rekstrarleyfi fyrir fiskeldi Háafells fyrir 6.800 tonnum í Ísafjarðardjúpi. Varðandi stangveiðar (kafla 4.1.5) þá óskar Matvælastofnun eftir að Hábrún fjalli um þær ár sem eru í Ísafjarðardjúpi og geri grein fyrir í hversu mikilli fjarlægð áformuð eldissvæði eru frá þeim ám.

Í kafla 5.3. um eldisferli kemur fram að Hábrún muni setja út seiði sem verða 100 g. Þegar slíkt er tekið fram í umhverfismati framkvæmdaraðila þá mun Matvælastofnun skilyrða seiðastærð í rekstrarleyfi þar sem útsett seiði í sjókvíar megi ekki vera minni en 100 g.

Í kafla 5.4 um tímaáætlun í uppbyggingu eldis og hvíld eldissvæða kemur fram að hverri sjókvíaeldisstöð verði skipt í þrjú sjókvíaeldissvæði. En í kynslóðaskiptu sjókvíaeldi er farið fram á að eldi einnar kynslóðar sé innan sama sjókvíaeldissvæðis. Matvælastofnun óskar eftir að í umhverfismatskýrslu komi fram eldisáætlun Hábrúnar í Ísafjarðardjúpi sem taki til fyrirhugaðra útsetninga næstu árin, m.t.t. árstíma og/eða ár og á hvaða eldissvæði. Jafnframt vill stofnunin koma því á framfæri að eldisáætlun Hábrúnar í Ísafjarðardjúpi þarf að taka mið af öðru fiskeldi sem er til staðar í Djúpinu. Í rekstrarleyfi Matvælastofnunar verða sett skilyrði um að rekstrarleyfið sé bundið við yfirlýsingu leyfishafa um að hann viðhafi í tilvikum þar sem eldi er stundað samhliða eldi annarra aðila, samræmda útsetningu seiða og hvíld eldissvæða innan sjókvíaeldissvæðis. Jafnframt verður rekstrarleyfið bundið við að leyfishafi vinni, í slíkum tilvikum og eftir atvikum, með öðrum leyfishöfum sameiginlega að sjúkdómavörnum, viðbrögðum við sjúkdómum og vöktun laxalúsar. Slík ráðstöfun er mikilvægur þáttur í að tryggja a.m.k. 90 daga hvíldartíma svæða m.t.t. þekktra sjúkdómssvalda.

Varðandi flutning á eldisfiski í kafla 5.5 kemur fram í matsáætlun að fiskur verði m.a. fluttur í tankbílum eða báti. Matvælastofnun telur mikilvægt að fjallað verði ítarlega um hvernig framkvæmd flutningsins á fiskinum fer fram frá seiðaeldisstöð og út í eldiskvíar og svo til slátrunar.

Í kafla 7 er vísað í bæði lög nr. 106/2000 um mat á umhverfisáhrifum og reglugerð nr. 1123/2005 um mat á umhverfisáhrifum en bæði lög og reglugerðin hafa verið útgefin á ný. Jafnframt er í kaflanum vísað í 32. gr. reglugerðar nr. 540/2020 um fiskeldi um að ekki sé heimilt að veiða nærri en 100 m utan við eldissvæði, en rétt er að í 35. gr. kemur fram að óheimilt sé að stunda veiðar nær jaðri sjókvíaeldisstöðvar en 150 m eða sigla nær en 50 m.

Lítið er getið um heilbrigði og velferð eldisfisksins í matsáætluninni. Einungis kemur fram að fjallað verði um sjúkdómavarnir, laxa- og fiskilús og mögulegar mótvægisaðgerðir gegn þeim. Á þessu stigi umhverfismatsins er gert ráð fyrir að uppsetning að umfjöllum efnisins sé lögð fram. Matvælastofnun óskar eftir umfjöllun um heilbrigðis- og velferðarmál í víðu samhengi í umhverfismatsskýrslu. Í því felst einnig m.a. hvernig staðið skuli að innra heilbrigðiseftirliti hjá fyrirtækinu og meðferð og förgun á sjálfdaudum fiski.

Matvælastofnun ítrekar að það þurfi að gera grein fyrir ofangreindum atriðum í umhverfismatsskýrslu og mikilvægt er að fjallað sé um framkvæmdina m.t.t. hámarkslífmassa.

Virðingarfyllt,
f.h. Matvælastofnunar

Erna Karen Óskarsdóttir
Erna Karen Óskarsdóttir
Fagsviðsstjóri fiskeldis



Minjastofnun
Íslands

The Cultural
Heritage Agency
of Iceland

Umhverfis- og skipulagssvið
Suðurgata 39 101 Reykjavík
(354) 570 13 00
www.minjastofnun.is
Kennitala: 440113-0280

Skipulagsstofnun
Jón Smári Jónsson
Borgartúni 7 b
105 Reykjavík

Reykjavík 27. apríl 2022
MÍ202204-0120/ 6.07 / K.M.

Efni: Ísafjarðardjúp. Framleiðsla Hábrúnar ehf. á 11.500 tonnum af regnbogasilungi í sjókvíum.

Minjastofnun Íslands hefur móttakið tölvupóst Skipulagsstofnunar frá 28. mars s.l. þar sem óskað er eftir umsögn um matsáætlun ofangreindrar framkvæmdar.

Kristinn Magnússon
Verkefnastjóri
kristinn@minjastofnun.is

Einkahlutafélagið Hábrún hyggst hefja eldi á 11.500 tonnum af regnbogasilungi á fjórum svæðum í Ísafjarðardjúpi: Hestfirði, Hnífsdal, Naustavík á Snæfjallaströnd og Drangsvík á Snæfjallaströnd.

Í 3. gr. laga um menningarminjar (Nr. 80/2012) segir að til fornleifa teljast hvers kyns mannvistarleifar, á landi, í jökli, sjó eða vatni, sem menn hafa gert eða mannaverk eru á og eru 100 ára og eldri. Þar á meðal skipsflök og hlutar þeirra. Í 21. gr. sömu laga kemur fram að fornleifum má enginn, hvorki landeigandi, ábúandi, framkvæmdaraðili né nokkur annar, spilla, granda eða breyta, hylja, laga, aflaga eða flytja úr stað nema með leyfi Minjastofnunar Íslands.

Ekkert er fjallað um fornleifar í matsáætluninni. Ragnar Edvardsson fornleifafræðingur hefur unnið að skráningu og rannsóknnum á neðansjávarminjum við Ísland. Ragnar hefur m.a. skoðað ritaðar heimildir um skipsskaða, kaupstaði, hvalveiðistöðvar og bátalægi á tímabilinu 1200 – 1910. Í skýrslu eftir Ragnar um neðansjávarminjar í Arnarfirði frá árinu 2014 má m.a. sjá kort sem sýnir tíðni kaupskipa sem fórust við Íslands á áður nefndu tímabili, áætlað út frá skipssköðum sem getið er um í rituðum heimildum. Heimildir eru til um skipsskaða í Ísafjarðardjúpi.

Botninn undir fyrirhuguðum eldiskvíum í Ísafjarðardjúpi hefur ekki verið skoðaður sérstaklega í leit að minjum. Fiskeldi getur einkum haft áhrif á fornleifar á hafsbotni með tvennum hætti. Annars vegar geta fornleifar raskast vegna festinga kvía við botn og hins vegar kunna fornleifar að hyljast vegna úrgangs sem fellur til botns undir kvíum. Ætla má að

Vakin er athygli á því að skv. 51 gr. laga um menningarminjar nr. 80/2012 eru ákvarðanir Minjastofnunar Íslands skv. 20., 23., 24., 28., 42. og 43 gr. sömu laga endanlegar á stjórnslustigi og ekki kæránlegar til æðra stjórnvalds. Jafnframt er vakin athygli á því að skv. 21. gr. stjórnslulaga nr. 37/1993 getur aðili máls óskað eftir skriflegum rökstuðningi stjórnvalds fyrir ákvörðun hafi slíkur rökstuðningur ekki fylgt ákvörðuninni þegar hún var tilkynnt. Beiðni um rökstuðning fyrir ákvörðun skal bera fram innan 14 daga frá því að aðila var tilkynnt ákvörðunin og skal stjórnvald svara henni innan 14 daga frá því hún barst.

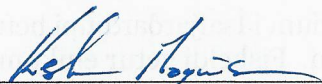
töluverð vinna sé lögð í að kanna sjávarbotninn undir þeim stöðum þar sem sjókvíum er valin staður. Í slíkri könnu felst að öllum líkindum skönnun og/eða myndataka á botninum.

Áhrif fiskeldis í sjó hefur verið til umræðu innan Minjastofnunar Íslands. Niðurstaðan umræðunnar er að telja verði eðlilegt að við undirbúning slíkar framkvæmda verði farið yfir heimildir sem geta gefið vísbendingar um hugsanlegar minjar í vatni eða sjó og eftir atvikum framkvæmd athugun á botni. Þetta getur í flestum tilfellum farið auðveldlega saman við nauðsynlegan undirbúning fyrirhugaðra framkvæmda þannig að fornleifafræðingur fái gögn til skoðunar eða verði hafður með þegar skönnun, köfun eða aðrar athuganir á botni eru gerðar.

Minjastofnun Íslands telur að gera þurfi grein fyrir athugun á heimildum um skipsskaða í Ísafjarðardjúpi í umhverfismatsskýrslu. Þá verði fornleifafræðingur með þekkingu á neðansjávarminjum fenginn til að fara yfir athuganir sem gerðar hafa verið á hafsbotninum undir eldiskvíunum. Ef vísbendingar koma fram um fornleifar á hafsbotninum gæti þurft að skoða þær nánar. Gera þarf grein fyrir þessum athugunum í umhverfismatsskýrslu. Ef eftir er að afla gagna um botninn undir kvíunum þarf í umhverfismatsskýrslu að staðfesta að fornleifafræðingur verði fenginn til að fara yfir þau áður en framkvæmdir við uppsetningu eldiskvíá hefjast.

Minjastofnun Íslands gerir ekki frekari athugasemdir við matsáætlun ofangreindrar framkvæmdar. Bent skal á 2. mgr. 24. gr. laga um menningarminjar (Nr. 80/2012) sem hljóðar svo: *Ef fornminjar sem áður voru ókunnar finnast við framkvæmd verks skal sá sem fyrir því stendur stöðva framkvæmd án tafar. Skal Minjastofnun Íslands láta framkvæma vettvangskönnun umsvifalaust svo skera megi úr um eðli og umfang fundarins. Stofnuninni er skylt að ákveða svo fljótt sem auðið er hvort verki megi fram halda og með hvaða skilmálum. Óheimilt er að halda framkvæmdum áfram nema með skriflegu leyfi Minjastofnunar Íslands.*

Virðingarfyllt,
f.h. Minjastofnunar Íslands



Kristinn Magnússon
verkefnastjóri

Sent í tölvupósti:

Jón Smári Jónsson (jon.smari.jonsson@skipulag.is)

Skipulagsstofnun (skipulag@skipulag.is)

Skipulagsstofnun
Borgartún 7b
105 REYKJAVÍK

Garðabær, 26. apríl 2022
Málsnúmer: 202203-0059
SS

Efni: Umsögn um matsáætlun vegna framleiðslu Hábrúnar ehf. á 11.500 tonnum af regnbogasilungi í skjókvíum í Ísafjarðarfjúpi.

Vísað er til tölvubréfs frá Skipulagsstofnun dags. 28. mars 2022, þar sem óskað er eftir umsögn Náttúrufræðistofnunar Íslands um matsáætlun vegna framleiðslu Hábrúnar ehf. á 11.5000 tonnum af regnbogasilungi í skjókvíum í Ísafjarðardjúpi.

Náttúrufræðistofnun hefur kynnt sér matsáætlunina og vill koma eftirfarandi athugasemdum á framfæri:

Áform Hábrúnar ehf. bætast við núverandi rekstur eða áform annarra fiskeldisfyrirtækja um sjókvíaeldi í Ísafjarðardjúpi og þegar allt er tínt til er ásókn í fiskeldi á svæðinu afar mikil og um mjög mörg svæði að ræða eins og sýnt er á mynd 6 í matsáætluninni. Enda segir í matsáætlunni að „Hestfjörður og Hnífsdalur [séu] einu svæðin í Ísafjarðardjúpi sem eru „laus“ þ.e. þar sem ekki hefur verið tilkynnt um fyrirhugaða sjókvíar af öðrum fiskeldisfyrirtækjum.“ Mörg þessa áforma eru nú í umhverfismatsferli, sum hafa þegar fengið rekstrarleyfi og starfsleyfi.

Í undirbúningi er strandsvæðaskipulag fyrir Ísafjarðardjúp sem m.a. er ætlað að móta stefnu um hvernig fyrirkomulagi sjókvíaeldis er best fyrir komið og hvaða svæði séu best til þess fallin. Þar stendur m.a. til að taka tillit til náttúruverndargildis einstakra svæða í Djúpinu svo sem mikilvæg búsvæði dýra, landslagsheildir, o.fl. og að skilgreina svæði þar sem starfsemi eins og sjókvíaeldi sé metin óæskileg m.a. vegna náttúruverndarsjónarmiða. Þeirri vinnu er ekki lokið og því liggur ekki fyrir á þessu stigi heildstæð greining á hversu mikið umfang af sjókvíaeldi sé talið henta í Ísafjarðardjúpi þar sem tillit er tekið til áhrifa á náttúru svæðisins.

Þess ber að geta að skortur er á sumum lykilupplýsingum varðandi náttúrufar einstakra svæða í Ísafjarðardjúpi t.d. er þörf á að framkvæma flokkun og kortleggja útbreiðslu helstu vistgerða í hafi þ.m.t. grunnsævi en fjöruvistgerðir hafa verið flokkaðar og kortlagðar af Náttúrufræðistofnun. Þörf er á sambærilegri kortlagningu fyrir vistgerðir í hafi þar sem m.a. er tekið tillit til fjölbreytni og eiginleika lífverusamfélaga og lagt mat á verndargildi þeirra.

Að mati Náttúrufræðistofnunar væri skynsamlegast að ljúka við vinnu strandsvæðaskipulagsins áður en fleiri leyfi eru veitt fyrir sjókvíaeldi í Ísafjarðardjúpi enda mörgum spurningum ósvarað um heildstæð áhrif starfseminnar á svæðið, sérstaklega starfsemi af því umfangi sem áform allra fyrirtækja bera vitni um. Á meðan strandsvæðaskipulagið liggur ekki fyrir er mjög mikilvægt að í umhverfismati einstakra áforma sé horft til sammögnunaráhrifa við annað fiskeldi sem þegar er til staðar eða áform eru um og lagt mat á hvort eða hversu nálægt sé að þolmörkum sé náð og þá með tilliti til allra umhverfisþátta sem skipta máli í þessu samhengi.



Mat á burðarþoli Ísafjarðardjúps fyrir sjókvíaeldi liggur fyrir og er það 30.000 tonn af lífmassa eldisfisks. Miðað við áform á mynd 6 virðist sem burðarþoli sé þegar náð og gott betur en samanlögð áform fiskeldisfyrirtækja sem minnst er á í liðum 2.2.4 og 2.2.5 eru meiri en 30.000 tonn og þá eru áform Hábrúnar ehf. ekki talin með. Ef þessar upplýsingar eru réttar er ljóst að stefnt sé að því eldi töluvert umfram burðarþolið. Þetta þarf að útskýra mun betur og leiðrétta ef rangt er, en afar alvarlegt er ef veitt séu leyfi fyrir sjókvíaeldi umfram viðurkennt burðarþol. Þá þarf að skoða betur að hve miklu leyti burðarþolsmatið gerir ráð fyrir samþjöppun eldissvæða en áformuð eldissvæði eru ekki jafndreifð um Ísafjarðardjúp heldur t.d. í töluverðum þéttleika undir Snæfjallaströnd og í mynni Skutulsfjarðar svo dæmi séu tekin. Skoða þarf þol einstakra svæði m.t.t. mengunar og þess lífríkis sem þar er. Þetta þarf að ávarpa í umhverfismatsskýrslunni.

Náttúrufræðistofnun hefur tilnefnt alstórt svæði í innanverðu Ísafjarðardjúpi fyrir B-hluta náttúruminjaskrár þar sem stofnunin telur mikilvægt að búsvæði landsels séu vernduð (<https://www.ni.is/greinar/isafjardardjup>). Á vefsíðu Náttúrufræðistofnunar sem sýnir mikilvæg selasvæði þ.m.t. látur (<https://selalatur.ni.is/>), má sjá nánar þau mikilvægu selasvæði í Ísafjarðardjúpi sem liggja að baki tilnefningunni fyrir B-hlutann, en þau eru allmörg. Þar á meðal er svæði er kallast Hvítanes-Ögurnes sem nær yfir mynni Hest- og Skötufjarðar og austur fyrir Breiðfirðinganes. Þetta svæði skarast á við áformað eldissvæði Hábrúnar ehf. í mynni Hestfjarðar sem þar að auki er mjög nálægt Hvítanesi sem er mikilvægur hvíldarstaður fyrir landseli og þeir eru þar alla jafna í miklum þéttleika. Að mati Náttúrufræðistofnunar fer eldi í sjókvíum ekki vel við verndun búsvæða landsels þar sem truflun getur verið af starfsemi fyrir selina þar sem þeir eru við hvíld og fæðuöflun. Landselur er á valista Náttúrufræðistofnunar og þar metinn í hættu vegna fækkunar í stofninum. Afar brýnt er því að tryggja verndun hans á lykilsvæðum.

Í Ísafjarðardjúpi eru sömuleiðis mikilvæg fuglasvæði, einkum sjófuglabýggðir (<https://www.ni.is/dyr/fuglar/mikilvaeg-fuglasvaedi/sjofuglabbyggdir>) sem og varplönd æðarfugls. Þar má nefna Vigur og Æðey, en báðar eyjurnar hafa verið tilnefndar fyrir B-hluta náttúruminjaskrár vegna mikilvægis þeirra fyrir fuglategundir eins og lunda, teistu og æðarfugl, en þessar tegundir eru allar á valista Náttúrufræðistofnunar og metnar í hættu, mikilli hættu eða bráðri hættu. Þó áform Hábrúnar um sjókvíaeldi séu ekki í næsta nágrenni við eyjarnar eru t.d. sjókvíar í Hestfirði og Drangsvík ekki langt frá og huga þarf almennt að áhrifum uppbyggingar sjókvíaeldis í Ísafjarðardjúpi á fuglalíf svæðisins í heild.

Athuganir á botndýralífi munu byggjast á eldri rannsóknum sem eru á eldissvæðunum eða sambærilegum svæðum. Skoða ætti botndýralíf í Hnífsdalsvík þar sem það hefur ekki verið kannað áður. Þá er vert að benda á að styðjast ber við nýjustu heimildir varðandi gæðapætti og viðmiðunaraðstæður strandsjávarhlota svo sem *Sólveig Rósa Ólafsdóttir o.fl. 2019 – Gæðapættir og viðmiðunaraðstæður strandsjávarvatnshlot* – sjá <http://vatn.is/haf-og-vatn/stjorn-vatnamala/skyrslur/skyrslur/>.

Regnbogasilungur er innflutt, framandi tegund. Lítil hættu er á að tegundin tímgist hér á landi en fiskar sem líklegt er að hafi sloppið úr sjókvíum hafa fundist í ám og þá er alltaf möguleiki á að þeir séu í samkeppni um fæðu við villtar laxfiskategundir. Skortur er á heildstæðu mati um hvort ástæða sé til að hafa áhyggjur af áhrifum slíkra sleppifiska á búsvæði villtra laxfiska.

Stefnt er að meta ásýndaáhrif af sjókvíunum með sýnileikagreiningu. Hér er mikilvægt að taka tillit til sammögnunaráhrifa sérstaklega við önnur eldissvæði en miðað við áformin á mynd 6 stefnir í umfang og fjölda eldissvæða af þeim toga að ásýndaráhrif geta á tilteknum stöðum orðið umtalsverð.

Náttúrufræðistofnun áskilur sér rétt á frekari athugasemdum á síðari stigum.

Virðingarfyllt,

A handwritten signature in black ink, reading "Snorri Sigurðsson". The signature is written in a cursive, flowing style.

Snorri Sigurðsson
Sviðsstjóri náttúruverndarsviðs

Skipulagsstofnun
Borgartúni 7b
105 REYKJAVÍKReykjavík, 11. maí 2022
Tilvísun: OS2022040007/10.40.0
Verknúmer: 3340300**Efni: Matsáætlun um framleiðslu Hábrúnar ehf. á 11.000 tn af regnbogasilungi í Ísafjarðardjúpi**

Vísað er til erindis Skipulagsstofnunar, dags. 28. mars 2022, þar sem óskað er umsagnar Orkustofnunar um tillögu að matsáætlun vegna áforma Hábrúnar ehf. á framleiðslu á 11.500 tonnum af regnbogasilungi í sjókvíum í Ísafjarðardjúpi, í samræmi við ákvæði 2. mgr. 21. gr. laga um umhverfismat framkvæmda og áætlana, nr. 111/2021.

Í erindinu er óskað eftir því að Orkustofnun fjalli um hvort stofnunin, út frá sínu starfssviði, hafi athugasemdir við það hvernig framkvæmdaraðili hyggst vinna að umhverfismati framkvæmdarinnar svo sem um skilgreiningu valkosta, gagnaöflun, úrvinnslu gagna, umhverfismat og framsetningu umhverfismatsskýrslu. Einnig, ef á skortir, hvaða atriðum hún telji að gera þurfi frekari skil eða höfð verði sérstaklega í huga við umhverfismat framkvæmdarinnar. Þá er óskað eftir því að Orkustofnun geri grein fyrir þeim leyfum sem eru á starfssviði stofnunarinnar og framkvæmdin er háð.

Orkustofnun hefur farið yfir framlagða tillögu Hábrúnar ehf. að matsáætlun og gerir ekki athugasemdir við hana. Framkvæmdin sjálf er ekki háð leyfum stofnunarinnar.

Orkustofnun bendir á að umsögn þessi, sem stofnunin veitir Skipulagsstofnun, er af því tagi að ekki felist í henni vanhæfi stofnunarinnar til að taka afstöðu til erinda til stofnunarinnar á síðari stigum, ef slíkt erindi berst.

Virðingarfyllst,
f.h. orkumálastjóraKristján Geirsson
verkefnastjóriHarpa Þórunn Pétursdóttir
lögfræðingur

RE Framleiðsla Hábrúnar ehf. á 11.500 tonnum af regnbogasilungi í sjókvíum í Ísafjarðardjúpi - beiðni um umsögn

Til : Jón Smári Jónsson - SLS <Jon.Smari.Jonsson@skipulag.is>
Frá : Halldór Ó. Zoëga - SGS <halldor.zoega@samgongustofa.is>
Heiti : RE Framleiðsla Hábrúnar ehf. á 11.500 tonnum af regnbogasilungi í sjókvíum í Ísafjarðardjúpi - beiðni um umsögn
Málsnúmer : 201810067
Málsaðili : Hábrún ehf.
Skráð dags : 31.05.2022 00:00:00
Höfundur : Halldór Ó. Zoëga - SGS <halldor.zoega@samgongustofa.is>
Viðhengi [image001.png](#)

Góðan daginn.

Beiðist er velvirðingar á seinu svari.

Samgöngustofa hefur ekki sérstakar athugasemdir við matsáætlun ofangreindrar framkvæmdar enda hefur hún ekki áhrif á samgöngur og er í áætluninni sérstakur kafli um samgöngur og siglingar þar sem fram kemur að fyrirhuguð framkvæmd muni ekki hefta siglingar um svæðið.

Með kveðju / Best regards,

Halldór Ó. Zoëga - SGS

Deildarstjóri mannvirkjadeildar / Specialist, Port Installations and Maritime Navigation



ICELANDIC TRANSPORT AUTHORITY

Ármúli 2 - 108 Reykjavík - Iceland

Sími / Phone +354 480 6000

www.samgongustofa.is - www.icetra.is

Verndum umhverfið, prentum sem minnst

[Fyrirvari við tölvupóst - email disclaimer](#)

From: Jón Smári Jónsson - SLS

Sent: 28.03.2022 14:50:54

To: Samgöngustofa almennt

Subject: Framleiðsla Hábrúnar ehf. á 11.500 tonnum af regnbogasilungi í sjókvíum í Ísafjarðardjúpi - beiðni um umsögn

Góðan dag,

Hábrún ehf. hefur sent Skipulagsstofnun meðfylgjandi matsáætlun um ofangreinda framkvæmd, móttekin 23. mars 2022, skv. 21. gr. laga um umhverfismat framkvæmda og áætlana nr. 111/2021.

Hér með er óskað eftir að Samgöngustofa gefi umsögn um meðfylgjandi matsáætlun ofangreindrar framkvæmdar skv. 21. gr. laga um umhverfismat framkvæmda og áætlana nr. 111/2021 og 12. gr. reglugerðar nr. 1381/2021 um umhverfismat framkvæmda og áætlana.

Í umsögninni þarf eftir því sem við á að koma fram hvort umsagnaraðili hafi athugasemdir við það hvernig framkvæmdaraðili hyggst vinna að umhverfismati framkvæmdarinnar, út frá sínu starfssviði, svo sem um skilgreiningu valkosta, gagnaöflun, úrvinnslu gagna, umhverfismat og framsetningu umhverfismatsskýrslu. Einnig, ef á skortir, hvaða atriðum umsagnaraðili telur að gera þurfi frekari skil eða hafa sérstaklega í huga við umhverfismat framkvæmdarinnar. Leyfisveitendur skulu í umsögn sinni gera grein fyrir þeim leyfum sem eru á starfssviði þeirra og framkvæmdin er háð.

Umsögnin óskast send Skipulagsstofnun fyrir 26. apríl á tölvupóstföngin skipulag@skipulag.is og jon.smari.jonsson@skipulag.is

Athugið að umsagnarbeiðni þessi er eingöngu send rafrænt.

Bestu kveðjur,

Jón Smári Jónsson

Sérfræðingur, svið umhverfismats / Specialist, Environmental Assessment

Skipulagsstofnun - National Planning Agency

Borgartún 7b, 105 Reykjavík, Ísland – Iceland

sími 595 4100

Jon.Smari.Jonsson@skipulag.is

www.skipulag.is

www.facebook.com/skipulagsstofnun

Skipulagsstofnun
Borgartúni 7b
105 Reykjavík

Reykjavík, 8. júlí 2022
Tilv.:2207617 / HZ

Efni: Siglingaleiðir og eldi í Ísafjarðardjúpi

Á undanförunum misserum hafa komið fram þrjár beiðnir til Samgöngustofu frá Skipulagsstofnun um umsagnir vegna eldis í Ísafjarðardjúpi, þ.e.:

- Arctic Sea Farm 8.000 tonna eldi
- Arnarlax 10.000 tonna eldi
- Hábrún 11.500 tonna eldi

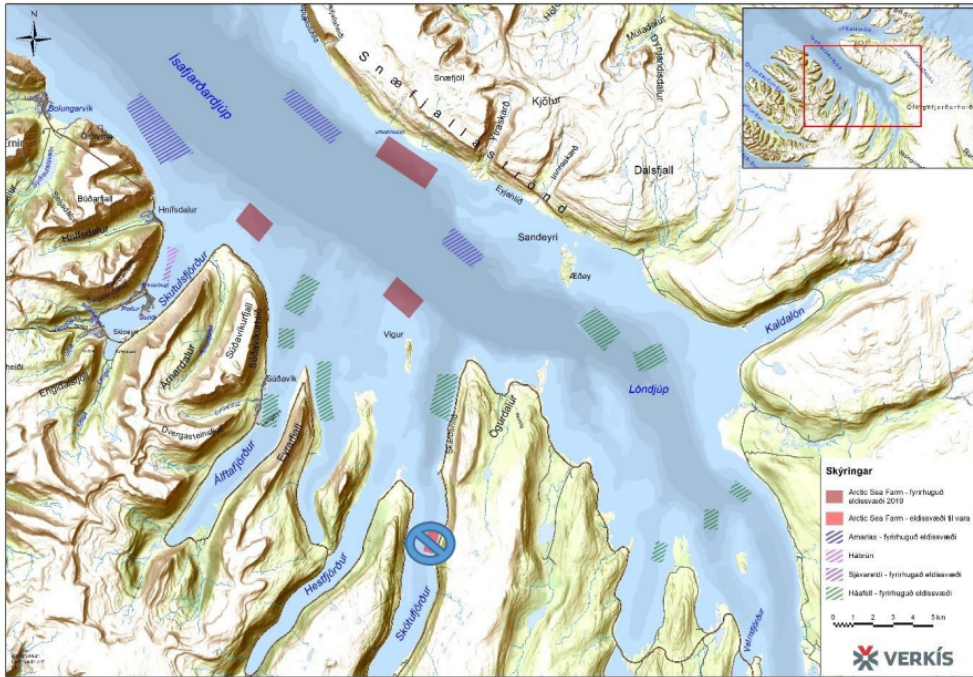
Samgöngustofa sendi umsagnir vegna þessara beiðna til Skipulagsstofnunar þar sem fram kom að mikilvægt væri að staðsetningar fiskeldis yllu ekki truflunum á siglingum og væru ekki farartálmár almennrar umferðar á sjó og skertu þannig öryggi umferðar skipa, með vísan til 10. gr. laga nr. 132/1999 um vitamál..

Að því er varðar fyrirhugað fiskeldissvæði undir Óshlíð, sjá meðfylgjandi myndir 1 til 3 á næstu síðum, bendir Samgöngustofa á að þessi staðsetning er, eins og sést á mynd 4, í hvítum ljósgeisla vitans á Arnarnesi. Hvítur ljósgeisli segir sjófarendum að sigling í geislanum sé greið og hindranalaus. Verði settar eldiskvíar í siglingaleiðina er ekki lengur um það að ræða að leiðin sé greið og hindranalaus og siglingaleiðin því í raun ófær.

Í ljósi framangreinds leggst Samgöngustofa alfarið gegn því að heimilað verði að setja sjókvíaeldi í siglingaleið undir Óshlíð, á grundvelli 6. mgr. 10. gr. laga nr. 132/1999 um vitalög.

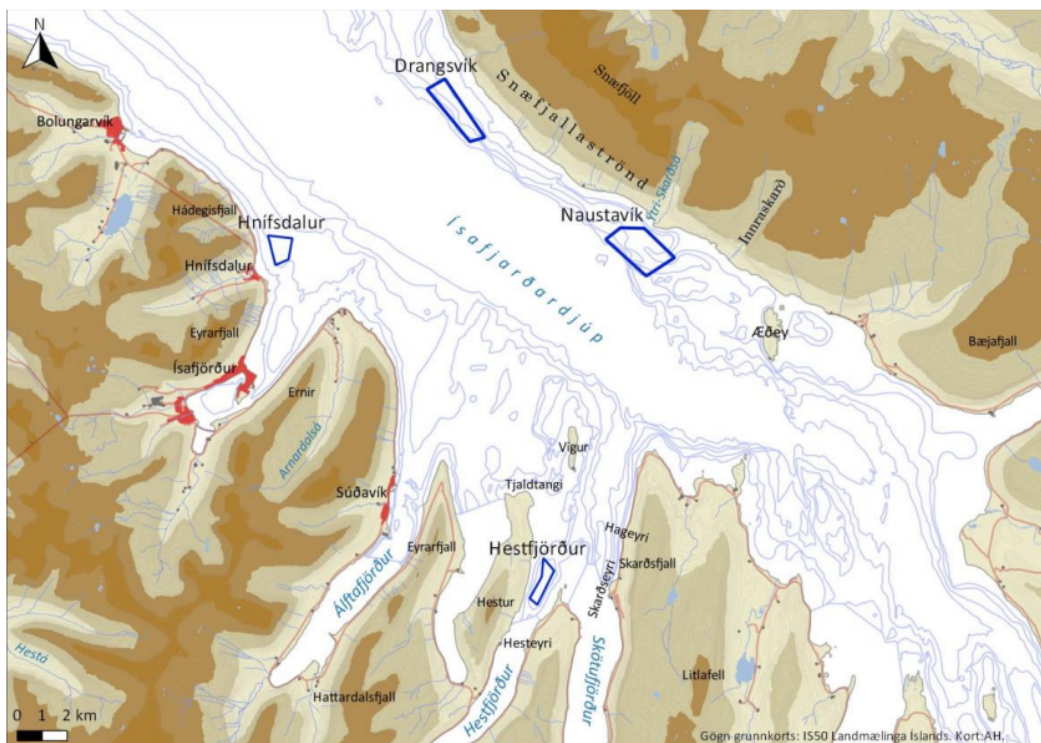
Virðingarfyllst

Halldór Ó. Zoëga
Deildarstjóri



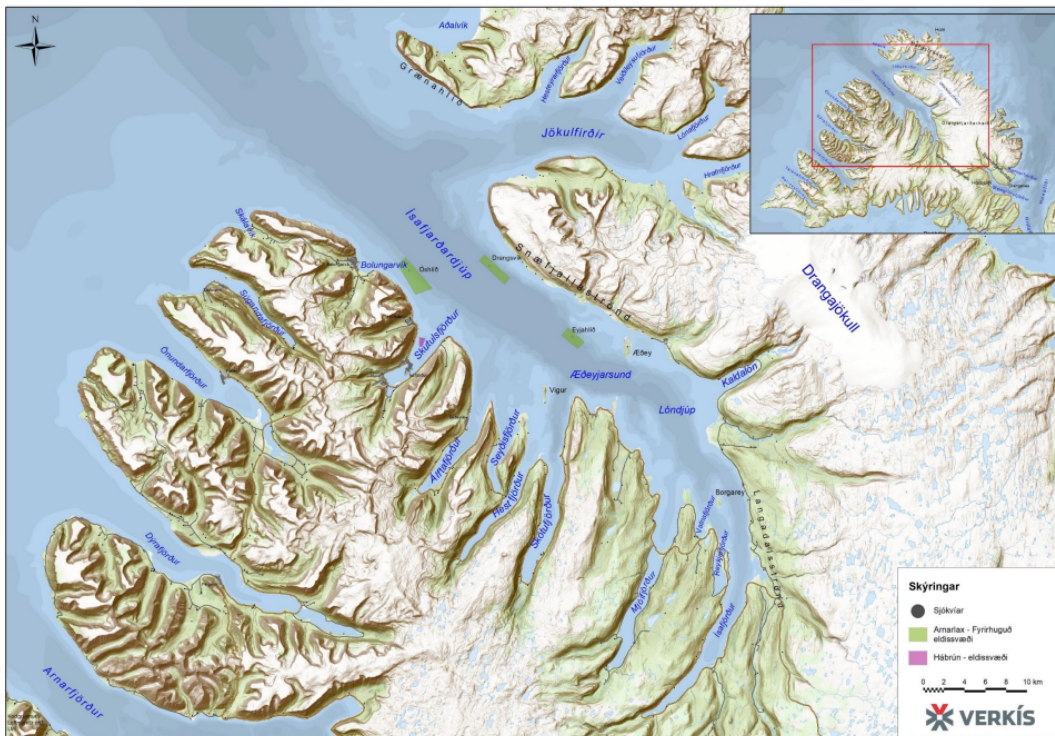
Mynd 1-1 Staðsetning fyrirhugaðra eldissvæða Arctic Sea Farm (rauðlituð) fyrir 8.000 tonna laxeldi í Ísafjörðardjúpi. Ath. að varasvæði í Skötufirði er ekki lengur fyrirhugað.

Mynd 1, Arctic Sea Farm



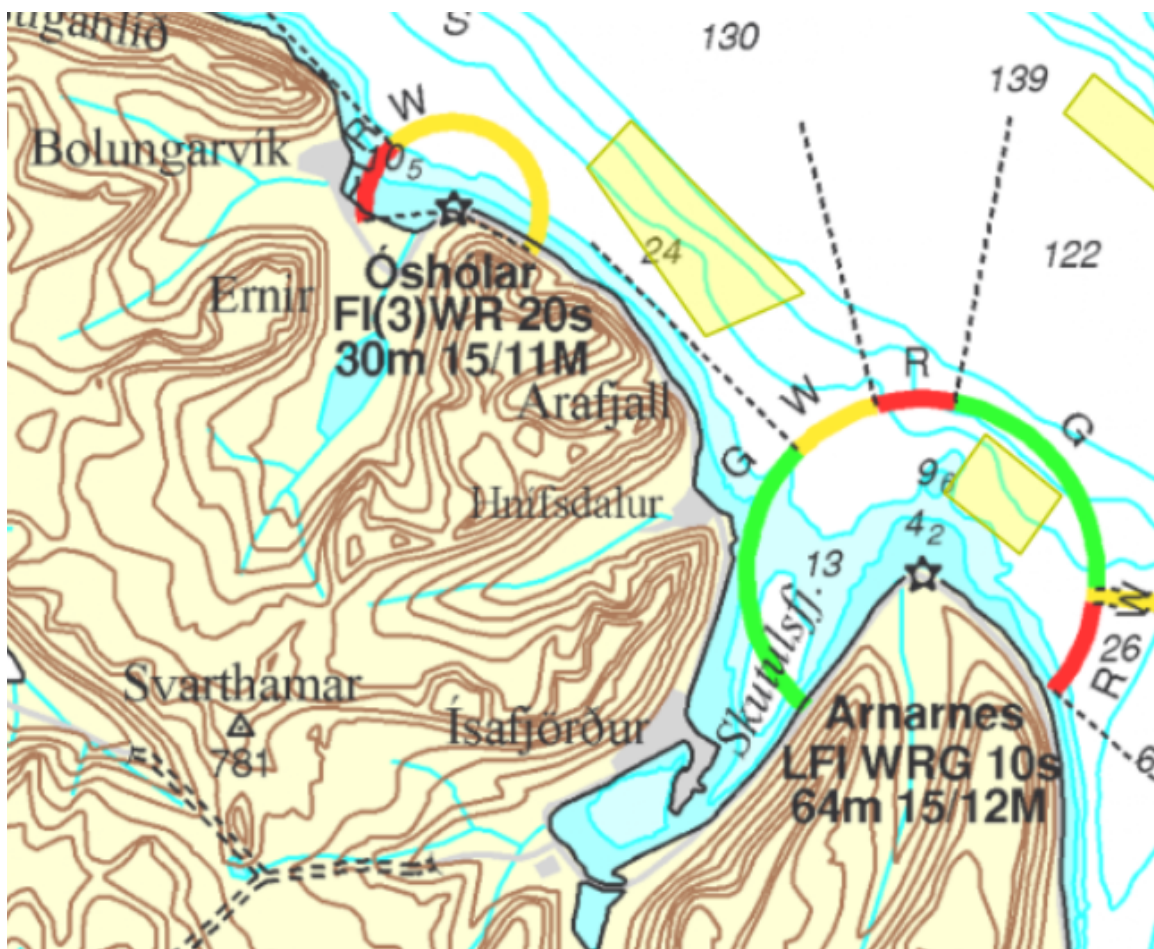
Mynd 1. Fyrirhugað eldi Hábrúna við Ísafjörðardjúpi.

Mynd 2, Hábrún



Mynd 1.1 Yfirlitskort er sýnir Vestfirði og fyrirhuguð eldissvæði Arnarlax í Isafjörðardjúpi, við Óshlíð, Drangsvík og Eyjahlíð.

Mynd 3, Arnarlax



Skipulagsstofnun
b.t. Jóns Smára Jónssonar
Borgartúni 7b
105 Reykjavík

Reykjavík, 6. maí 2022
UST202203-350/A.Þ.
08.12.02

Efni: Mat á umhverfisáhrifum - matsáætlun - sjókvíaeldi í Ísafjarðardjúpi - Hábrún ehf.

Vísað er til erindis Skipulagsstofnunar er barst 28. mars sl. þar sem óskað er umsagnar Umhverfisstofnunar um ofangreinda matsáætlun.

Starfsemin er háð starfsleyfi Umhverfisstofnunar skv. lögum nr. 7/1998 um hollustuhætti og mengunarvarnir og reglugerð nr. 550/2018 um losun frá atvinnurekstri og mengunareftirlit. Umhverfisstofnun bendir á að í matsáætlun er vísað í eldri reglugerð (nr. 785/1999) sem var felld brott með reglugerð nr. 550/2018.

Framkvæmdarlýsing

Hábrún ehf. (hér eftir nefnt rekstraraðili) hyggst hefja eldi á 11.500 tonnnum af regnbogasilungi í sjókvíum á fjórum svæðum í Ísafjarðardjúpi: Hestfirði, Hnífsdal, Naustavík á Snæfjallaströnd og Drangsvík á Snæfjallaströnd. Notast verður við þrjú hrygnur sem munu ekki tímga á svæðinu.

Umhverfisstofnun bendir á að starfsleyfi er gefið út fyrir hámarkslífmassa í kvíum á hverjum tíma.

Mat á umhverfisáhrifum

Í umhverfismati verður gerð grein fyrir helstu áhrifum framkvæmdar á eftirfarandi umhverfisþætti: ástand sjávar, strauma, botndýralíf, slyasleppingar og erfðablöndun, sjúkdóma og laxalús, fugla og spendýr, samfélag, ásýnd, ferðaþjónusta og frístundir og samlegðaráhrif með öðrum fiskeldisfyrirtækjum í Ísafjarðardjúpi.

Að mati Umhverfisstofnunar eru helstu umhverfisáhrif eldisins, uppsöfnun lífrænna efna á sjávarbotni undir og við kvíarnar. Ákvæði um mengunarvarnir og hvíld í starfsleyfi Umhverfisstofnunar og kröfur í vöktunaráætlun taka m.a. til uppsöfnunar lífrænna efna undir eldiskvíum og koma til með að draga úr áhrifunum að einhverju leyti.

Valkostir

Umhverfisstofnun bendir á að í matsáætlun er ekki gert ráð fyrir að fjalla um ólíka valkosti í umhverfismatsskýrslu. Stofnunin bendir á að skv. 22. gr. laga nr. 111/2021 um umhverfismat framkvæmda og áætlana skal umhverfismatsskýrsla innihalda lýsingu og mat á raunhæfum valkostum sem framkvæmdaraðili hefur kannað og upplýsingar um helstu ástæður fyrir þeim valkosti sem var valinn, með tilliti til umhverfisáhrifa framkvæmdarinnar.

Staðsetningar eldissvæða

Umhverfisstofnun bendir á að fyrirhugaðar staðsetningar eldissvæða sem m.a. eru sýndar á mynd 6 munu ekki ganga upp. Nú þegar hafa fyrirtækin Arctic Sea Farm og Arnarlax lokið umhverfismati á sínum svæðum. Fjarlægð milli ótengdra aðila þarf að vera meiri en sýnd er á mynd 6.

Umhverfisstofnun bendir einnig á að stofnunin veit ekki til þess að Akvafuture sé með áform um eldi á þeim svæðum sem sýnd eru á mynd 6.

Koparnætur

Í kafla 5.1.1 segir m.a. að frágangur á festingum, kvíum, eldisnótum og merkingar á sjókvíum verði í samræmi við þær kröfur sem settar eru fram í reglugerð nr. 540/2020, um fiskeldi, samkvæmt norska staðlinum NS 9415 um fiskeldi. Umhverfisstofnun bendir á að ef fyrirhugað er að nota koparnætur í kvíar skuli gera grein fyrir því og fjalla um umhverfisáhrif þeirra í þessu umhverfismati.

Losunarútreikningar

Í kafla 5.6.3 er fjallað um losun út frá framleiðslu og fódurnotkun og í töflu 6 er losunin reiknuð. Umhverfisstofnun vill benda rekstraraðila á að gera betur grein fyrir losunarútreikningum. Stofnunin bendir á að unnar hafa verið leiðréttar losunarreikniformúlur og bendir rekstraraðila á að athuga hvort hann sé að notast við leiðréttar formúlur. Hafa má samband við stofnunina til að fá leiðbeiningar varðandi þetta.

Hvíld eldissvæða

Í kafla 5.6.4 er fjallað um hvíld eldissvæða. Fyrirhugað er að hvíla svæðin í að minnsta kosti þrjá mánuði. Umhverfisstofnun bendir á að í starfsleyfi stofnunarinnar fyrir starfseminni mun verða ákvæði þess efnis að Umhverfisstofnun geti einhliða frestað útsetningu seiða, bendi niðurstöður vöktunar til þess að umhverfisaðstæður séu óhagstæðar á eldissvæði að mati stofnunarinnar.

Umhverfisstofnun bendir á að gera þarf grein fyrir áætlunum ef til þess kemur að útsetning verði ekki heimil eftir 90 daga hvíld. Fjalla ætti um hvað rekstraraðili áformar að gera við seiðin á meðan beðið er eftir að umhverfisaðstæður eldissvæða verði hagstæðar á ný.

Vöktun

Í kafla 8.10 er fjallað um vöktun og vöktunaráætlun. Umhverfisstofnun bendir á að í umhverfismatsskýrslu ættu að liggja fyrir drög að vöktunaráætlun, þ.e. upplýsingar um það hvernig fyrirtækið hyggst vakta umhverfisáhrif eldisins. Stofnunin bendir rekstraraðila á staðalinn NS 9410 til að meta svæði eftir hvíld en heimild til útsetningar miðast við þann staðal.

Lyfjanotkun

Umhverfisstofnun bendir á að fyrirhuguð eldissvæði í Ísafjarðardjúpi eru nálægt uppeldisstöðvum rækju. Umhverfisstofnun telur að í umhverfismati ætti að meta umhverfisáhrif lyfjanotkunar og sjúkdómavarna, m.a. á rækjustofna.

Líffræðilegur fjölbreytileiki

Umhverfisstofnun telur mikilvægt að í umhverfismati verði metin áhrif eldisins á líffræðilegan fjölbreytileika, þ.e. hvort framkvæmdin komi til með að ógna tegundum eða vistkerfum á svæðinu.

Í lögum nr. 60/2013 um náttúruvernd er líffræðilegur fjölbreytileiki skilgreindur sem: „Breytileiki meðal lifandi vera á öllum skipulagsstigum lífs, þar á meðal í vistkerfum á landi, í sjó og í ferskvatni. Hugtakið tekur til vistfræðilegra tengsla milli vistkerfa og nær til fjölbreytni innan tegunda og milli tegunda og vistkerfa.“

Samkvæmt b. lið 4. gr. laga nr. 111/2021 um umhverfismat framkvæmda og ætlana, skal greina, lýsa og meta með tilliti til viðkomandi framkvæmdar eða áætlunar, bein og óbein umtalsverð áhrif á líffræðilega fjölbreytni með sérstakri áherslu á tegundir og búsvæði sem njóta verndar. Slík krafa kom upprunalega í íslenska löggjöf með lögum nr. 96/2019 um breytingu á lögum nr. 106/2000 þar sem innleidd var breytingatilskipun 2014/52/ESB en með henni nær nú mat á umhverfisáhrifum yfir fleiri umhverfisþætti, m.a. til líffræðilegrar fjölbreytni.

Ísafjarðardjúp er búsvæði margvíslegra lífvera, m.a. plantna, fugla, spendýra og ýmissa sjávarlífvera. Margar tegundir eru á válista, þ.e. eiga undir högg að sækja eða eru taldar vera í útrýmingarhættu en Náttúrufræðistofnun Íslands tekur saman válista yfir lífríki landsins. Gefnir hafa verið út válistar plantna, fugla og spendýra.¹

Samlegðaráhrif

Fram kemur að í umhverfismatsskýrslu verði fjallað um samlegðaráhrif alls eldis í Ísafjarðardjúpi í ljósi burðarþolsmats og áhættumats Hafrannsóknarstofnunar. Umhverfisstofnun tekur undir það og telur að gera þurfi ítarlega grein fyrir samlegðaráhrifum þar sem áætlað er að fara í umfangsmikið eldi.

Vatnshlot

Umhverfisstofnun bendir á lög nr. 36/2011 um stjórn vatnamála og að það vatnshlot sem það sjókvíaeldi sem hér er fjallað um mun fara fram hefur vatnshlotanúmerið 101-1390-C og kallast Ísafjarðardjúp. Samkvæmt reglugerð nr. 535/2011 um flokkun vatnshlota, eiginleika þeirra, álagsgreiningu og vöktun skulu vatnshlot vera í mjög góðu eða góðu vistfræðilegu ástandi. Ef vatnshlot samræmast ekki umhverfismarkmiðum þá skal grípa til aðgerða til þess að ná betra ástandi. Í vöktunaráætlun fyrirtækisins þarf að gera ráð fyrir því að þeir gæðaðættir sem unnið er með til að meta vistfræðilegt ástand séu vaktadír. Sjá má yfirlit yfir þá gæðaðætti í vatnaáætlun fyrir Ísland sem tók gildi 4. apríl sl. Umhverfisstofnun telur að fjalla þurfi um áhrif uppsöfnunar næringarefna frá eldinu á vatnshlotin í umhverfismatsskýrslu. Auk þess telur stofnunin að fjalla þurfi um samlegðaráhrif lífræns álags frá eldinu og annars álags á vatnshlotin.

¹ [Plöntur | Náttúrufræðistofnun Íslands \(ni.is\)](#), [Fuglar | Náttúrufræðistofnun Íslands \(ni.is\)](#) og [Spendýr | Náttúrufræðistofnun Íslands \(ni.is\)](#)

Úrgangur

Í matsáætlun kemur fram að afföll vegna dauðra fiska verði um 115 tonn. Áætlað er að fara í dauðfiskaháf daglega og dauður fiskur tekinn og honum fargað samkvæmt samningi við Gámaþjónustu Vestfjarða.

Umhverfisstofnun bendir á að í júní árið 2021 gaf umhverfis- og auðlindaráðuneytið út nýja stefnu um meðhöndlun úrgangs, sem nefnist *Í átt að hringrásarhagkerfi*, en í henni kemur m.a. fram stefna stjórnvalda í meðhöndlun úrgangs 2021-2032. Meginmarkmið stefnunnar eru m.a. að stuðla að sjálfbærri auðlindanýtingu með því að auka endurvinnslu og aðra endurnýtingu úrgangs, draga úr urðun og hætta urðun lífbrjótanlegs úrgangs. Aðgerð númer 16 í stefnunni er að hætta alfarið urðun lífrænna efna.²

Í þessu samhengi má jafnframt benda á að förgun er síðust í forgangs röðun við meðhöndlun úrgangs, sbr. 7. gr. laga nr. 55/2003 um meðhöndlun úrgangs. Þá munu, þann 1. janúar 2023, lög nr. 103/2021 um breytingu á lögum nr. 55/2003 um meðhöndlun úrgangs taka gildi. Með nýjum lögum verða lögaðilum skylt að flokka heimilisúrgang. Hvorki verður þá heimilt að urða né senda í brennslu m.a. lífúrgangi sem hefur verið sérstaklega safnaður.

Virðingarfyllst,

Agnes Þorkelsdóttir
sérfræðingur

Steinar Rafn Beck Baldursson
sérfræðingur

² [Stefna um meðhöndlun úrgangs 2021-2032 090621.pdf \(stjornarradid.is\)](#)

**Skipulagsstofnun**

B.t. Jón Smári Jónsson
Borgartúni 7b,
105 Reykjavík

**Efni: Ísafjarðardjúp – 11.500 tonnum af regnbogasilungi í sjókvíum –
Framleiðsla Hábrúnar ehf.**

Vísað er til erindis Skipulagsstofnunar, dags. 28. mars 2022, þar sem óskað er umsagnar Vegagerðarinnar um matsáætlun vegna áforma Hábrúnar ehf. um framleiðslu á 11.500 tonnum af regnbogasilungi í sjókvíum í Ísafjarðardjúpi, í samræmi við ákvæði 2. mgr. 21. gr. laga um umhverfismat framkvæmda og áætlana, nr. 111/2021.

Í erindinu er óskað eftir því að Vegagerðin fjalli um hvort stofnunin, út frá sínu starfssviði, hafi athugasemdir við það hvernig framkvæmdaraðili hyggst vinna að umhverfismati framkvæmdarinnar svo sem um skilgreiningu valkosta, gagnaöflun, úrvinnslu gagna, umhverfismat og framsetningu umhverfismatsskýrslu. Einnig, ef á skortir, hvaða atriðum hún telji að gera þurfi frekari skil eða höfð verði sérstaklega í huga við umhverfismat framkvæmdarinnar. Þá er óskað eftir því að Vegagerðin geri grein fyrir þeim leyfum sem eru á starfssviði stofnunarinnar og framkvæmdin er háð.

Vegagerðin starfar á grundvelli laga nr. 120/2012 sem framkvæmdastofnun samgöngumála. Lögbundið hlutverk Vegagerðarinnar er að byggja upp, viðhalda og reka samgöngukerfi ríkisins samkvæmt lögum þessum og öðrum lögum sem stofnunin starfar eftir. Vegagerðin annast samkvæmt því þau verkefni sem nánar greinir í lögnum og öðrum lögum og stjórnvaldsfyrirmælum sem um starfsemi hennar gilda. Afmarkast því stjórnsýslulega aðkomu Vegagerðarinnar að umræddri framkvæmd og lýtur því eftirfarandi umsögn stofnunarinnar einungis að þeim efnisþáttum fyrirspurnarinnar er varða starfssvið Vegagerðarinnar.

Samkvæmt lýsingu í matsáætlun áformar framkvæmdaraðili að ala 11.500 tonn af regnbogasilungi innan fjögurra eldissvæða í Ísafjarðardjúpi, þ.e. við Hnífsdal í minni Skutulsfjarðar, í Hestfirði, Naustavík og Drangsvík við Snæfjallaströnd.

Vegagerðin hefur kynnt sér matsáætlun og telur, með hliðsjón af hlutverki stofnunarinnar, að nægilega vel sé gerð grein fyrir helstu framkvæmdaþáttum.

Síða 1/2

Vegagerðin
Súðurhraun 3
210 Garðabær
+354 522 1000
vegagerdin.is

vegagerdin
@vegagerdin.is

Vegagerðin óskar eftir að sá sem vinnur umhverfismatið verði í sambandi við Vegagerðina varðandi þá þætti sem þurfa að koma fram er varðar siglingar, siglingaleiðir og merkingar siglingaleiða til að vinna matið.

Virðingarfyllst
f.h. Vegagerðarinnar
Sigurður Friðgeir Friðriksson

Undirskrift

SIGURÐUR FRIÐGEIR

Síða 2/2

Vegagerðin

Skipulagsstofnun
Borgartúni 7b
105 Reykjavík

Reykjavík, 20. apríl 2022

EFNI: ATHUGASEMDIR VIÐ MATSÁÆTLUN

**FRAMLEIÐSLA HÁBRÚNAR Á 11.500 TONNUM AF REGNBOGASILUNGI Í SJÓKVÍUM
Í ÍSAFJARÐARDJÚPI**

Arctic Sea Farm ehf. hefur falið Landslögum að gæta hagsmuna sinna í tilefni þess að Hábrún ehf. hefur lagt fram matsáætlun til Skipulagsstofnunar vegna umhverfismats á 11.500 tonnum af regnbogasilungi í sjókvíum í Ísafjarðardjúpi. Frestur til að gera athugasemdir við matsáætlunina rennur út 26. apríl 2022.

1. Inngangur. Lögvarðir hagsmunir

Umbjóðandi minn er handhafi starfs- og rekstrarleyfis til framleiðslu á allt að 5.300 tonna lífmassa af regnbogasilungi í sjókvíum við Snæfjallaströnd í Ísafjarðardjúpi.

Þá bíður umbjóðandi minn útgáfu starfs- og rekstrarleyfa á svæði sem skilgreint er sem „Sjókvíaeldissvæði A“ við Arnarnes og Kirkjusund í Ísafjarðardjúpi og er málsmeðferð til útgáfu rekstrarleyfis skv. lögum nr. 71/2008 um fiskeldi og starfsleyfis skv. lögum nr. 7/1998, um hollustuhætti og mengunarvarnir því sem næst lokið. Niðurstaða úrskurðarnefndar umhverfis- og auðlindamála í sameinuðum málum nr. 125-127/2021 og 122-129/2021 staðfestir að mati umbjóðanda míns að bæði Umhverfisstofnun og Matvælastofnun er skylt að gefa út leyfi til eldis á allt að 5.200 tonna lífmassa lax á svæðunum.

Samkvæmt bráðabirgðaákvæði II sem lögfest var í fiskeldislög með breytingalögum nr. 101/2019 ber að afgreiða umsóknir samkvæmt eldri lögum þegar málsmeðferð

skv. lögum nr. 106/2000 um mat á umhverfisáhrifum er lokið fyrir gildistöku ákvæðisins. Umbjóðandi minn telur óumdeilt á grundvelli framangreindra úrskurða að lagaskilareglan eigi við um framangreindar umsóknir umbjóðanda míns. Eldri ákvæði fiskeldislaga kváðu á um forgangsreglu við úthlutun leyfa til fiskeldis og er ótvírætt að mati umbjóðanda míns að umsókn hans um útgáfu leyfa til fiskeldis í Ísafjarðardjúpi eru á undan umsókn Hábrúna ehf. samkvæmt forgangsreglu. Af því leiðir að taka ber tillit til fyrirhugaðra leyfisveitinga umbjóðanda míns í Ísafjarðardjúpi við afgreiðslu matsáætlunar Hábrúna ehf.

Umbjóðandi minn hefur því verulegra og einstaklegra hagsmuna að gæta af mögulegri eldisstarfsemi Hábrúna ehf. í Ísafjarðardjúpi.

2. Um fjarlægð frá ótengdri eldisstöð skv. 5. mgr. 18. gr. reglugerðar nr. 540/2020

Athugasemdir umbjóðanda míns lúta að staðsetningu fyrirhugaðra eldissvæða samkvæmt matsáætlun Hábrúna ehf.

Í 5. mgr. 18. gr. reglugerðar nr. 540/2020 um fiskeldi segir:

Matvælastofnun skal tryggja að minnsta fjarlægð á milli fiskeldisstöðva ótengdra aðila í sjókvíaeldi samkvæmt meginviðmiði sé eigi styttri en 5 km miðað við útmörk hverrar fiskeldisstöðvar. Matvælastofnun getur þó að höfðu samráði við Hafrannsóknastofnun heimilað styttri fjarlægðir milli fiskeldisstöðva ótengdra aðila.

Í 3. gr. reglugerðarinnar kemur fram skilgreining á „fiskeldisstöð“ en það telst vera staður þar sem vatn, sjór, land eða mannvirki eru nýtt í þágu fiskeldis.

Umbjóðandi minn telur augljóst að fyrirhuguð staðsetning eldissvæða samkvæmt hinni auglýstu matsáætlun Hábrúna ehf. brýtur gegn meginreglu 5. mgr. 18. gr. reglugerðarinnar.

Fyrirhuguð eldissvæði eru sýnd á mynd nr. 6 á bls. 10 í matsáætlun Hábrúna ehf. Um er að ræða eftirfarandi eldissvæði:

- Hnífsdalur í mynni Skutulsfjarðar
- Naustavík á Snæfjallaströnd
- Drangsvík á Snæfjallaströnd
- Í mynni Hestfjarðar

Öll fyrirhuguð eldissvæði Hábrúnar ehf. eru í minna en 5 km fjarlægð frá núverandi og fyrirhuguðum eldissvæðum umbjóðanda míns í Ísafjarðardjúpi, utan eldissvæðis í mynni Hestfjarðar. Vekur sérstakar áhyggjur umbjóðanda míns að fyrirhuguð eldissvæði við Naustavík og Drangsvík á Snæfjallaströnd umkringja núverandi eldissvæði umbjóðanda míns við Snæfjallaströnd.

Nánar tiltekið eru fjarlægðir fyrirhugaðra eldissvæða Hábrúnar ehf. frá eldissvæðum umbjóðanda míns eftirfarandi:

- Á milli eldissvæðis umbjóðanda míns við Snæfjallaströnd og fyrirhugaðs eldissvæðis Hábrúnar ehf. við Naustavík eru einungis 338 metrar, eða um 1/15 af leyfilegri lágmarksfjarlægð.
- Á milli eldissvæðis umbjóðanda míns og fyrirhugaðs eldissvæðis Hábrúnar ehf. við Drangsvík eru 2,75 km eða rúmur helmingur af leyfilegri lágmarksfjarlægð.
- Á milli eldissvæðis umbjóðanda míns við Arnarnes og fyrirhugaðs eldissvæðis Hábrúnar ehf. í mynni Skutulsfjarðar við Hnífsdal eru 3,2 km.

Nákvæmar staðsetningar eldissvæða umbjóðanda míns og fyrirhugaðra eldissvæða Hábrúnar ehf. eru sýndar á teikningum á fylgiskjöllum 1 og 2. Eru fjarlægðirnar það litlar að engu skiptir hvort miðað er við eldissvæðin í heild eða hinar eiginlegu, fyrirhuguðu fiskeldisstöðvar – í öllum tilvikum eru fjarlægðirnar mun styttri en lágmark 5. mgr. 18. gr. reglugerðar nr. 540/2020.

Umbjóðandi minn gerir athugasemdir við staðsetningar fyrirhugaðra eldissvæða samkvæmt matsáætlun Hábrúnar ehf. Er þar sérstaklega vísað til eldissvæða við Snæfjallaströnd þar sem fjarlægðin er 338 metrar milli eldissvæðanna, sbr. fylgiskjal 2. Telur umbjóðandi minn að slíkar fjarlægðir milli eldissvæða ótengdra aðila fari gegn ákvæðum fiskeldislaga og reglugerðar nr. 540/2020. Í því sambandi skal tekið fram að engir samningar eða samstarfsáætlanir eru í gildi milli umbjóðanda míns og Hábrúnar ehf. um fiskeldi í Ísafjarðardjúpi.

Ekki virðast vera aðrar upplýsingar um framangreindar staðreyndir eða umfjöllun um fjarlægðarmörkin í matsáætlun Hábrúnar ehf. en eftirfarandi umfjöllun í kafla 4.1.1:

Ekki er fyrirhugað annað eldi í Hnífsdal eða Hestfirði. Ekki er heldur eldi á Naustavík eða Drangsvík en Dýrfiskur hefur leyfi fyrir 4.000 tonna eldi á regnbogasilungi við Sandeyri á Snæfjallaströnd en hugmyndir eru um laxeldi í sjókvíum víða í Ísafjarðardjúpi.

Eins og greinir í bréfi þessu eru framangreindar upplýsingar beinlínis rangar. Að auki verður ekki ráðið af matsáætluninni að nokkurt mat hafi verið lagt á hvort skilyrði fyrir veitingu undanþágu frá ákvæðinu eigi við. Virðist einfaldlega gengið út frá því, ranglega, í matsáætluninni að staðsetning fyrirhugaðra eldissvæða sé í samræmi við ákvæði 5. mgr. 18. gr. reglugerðar nr. 540/2020.

Ákvæði 5. mgr. 18. gr. reglugerðarinnar um lágmarks fjarlægðarmörk milli eldissvæða var sett til verndar villtum stofnum og nytjastofnum gegn álagi frá fiskeldi. Undantekningar frá þessu meginviðmiði þarf að rökstyðja vel og það er einungis Matvælastofnun sem getur heimilað styttri fjarlægðir en 5 km. Engar vísbendingar eru um að veita megi undanþágu frá 5. mgr. 18. gr. reglugerðarinnar í tilviki Hábrúnar ehf. Ekki verður séð að Matvælastofnun og Hafrannsóknarstofnun hafi átt samráð um staðsetningar eldissvæðanna og því engar forsendur til staðar fyrir veitingu slíkra undanþága.

Umbjóðandi minn telur auk þess að engin efnisrök séu fyrir veitingu slíkra undanþága. Þannig liggja t.d. ekki fyrir niðurstöður straumrannsóknna eða rannsóknna á lífríki og vistkerfi svæðisins sem styðja að neikvæð, svæðisbundin áhrif séu það lítil að forsendur séu fyrir undanþágu frá fjarlægðarmörkum reglugerðarinnar.

Af öllu framansögðu leiðir, að mati umbjóðanda míns, að fyrirhuguð eldissvæði samkvæmt matsáætlun Hábrúnar ehf. koma að óbreyttu ekki til greina við áframhaldandi málsmeðferð leyfisumsóknar fyrirtækisins um eldi á allt að 11.500 tonnum af regnbogasilungi í Ísafjarðardjúpi.

* * *

Ef spurningar vakna eða óskað er eftir frekari skýringum er velkomið að hafa samband við undirritaðan í síma 520-2900 eða með tölvupósti í grimur@landslog.is.

Virðingarfyllst,
f.h. Arctic Sea Farm ehf.

Grímur Sigurðsson hrl.

Fylgiskjöl:

1. Yfirlitsmynd af staðsetningu eldissvæða Arctic Sea Farm ehf. og fyrirhuguðum eldissvæðum Hábrúnar ehf. í Ísafjarðardjúpi, ásamt fjarlægðarmælingum
2. Yfirlitsmynd af staðsetningu eldissvæða Arctic Sea Farm ehf. og fyrirhuguðum eldissvæðum Hábrúnar ehf. við Snæfjallaströnd í Ísafjarðardjúpi, ásamt fjarlægðarmælingum

Skipulagsstofnun
Borgartúni 7b
105 Reykjavík

Sent rafrænt – skipulag@skipulag.is

Reykjavík, 22 apríl 2022

Efni: Umsögn Arnarlax ehf. við matsáætlun Hábrúnar ehf. fyrir 11.500 tonna eldi á regnbogasilungi í sjókvíum í Ísafjarðardjúpi

Vísað er til matsáætlunar Hábrúnar ehf. fyrir 11.500 tonna eldi á regnbogasilungi í sjókvíum í Ísafjarðardjúpi. Matsáætlunin var birt á vef Skipulagsstofnunar þann 28. mars 2022 og er frestur til umsagna til 26. apríl 2022.

Arnarlax gerir eftirfarandi athugasemdir við framangreinda matsáætlun Hábrúnar.

A. Umfjöllun um áætlanir annarra rekstraraðila um fiskeldi í Ísafjarðardjúpi.

Á bls 9 í framangreindri matsáætlun Hábrúnar segir um áætlanir annarra rekstraraðila um fiskeldi í Ísafjarðardjúpi:

„Arnarlax hefur fengið samþykktar matsáætlanir fyrir eldi á 10.000 tonnnum af laxi í sjókvíum á þremur staðsetningum í Ísafjarðardjúpi, við Óshlíð og við Drangsvík og Eyjahlíð á Snæfjallaströnd“

Hér er rangt farið með. Hið rétta er að umhverfismati fyrir 10.000 tonna laxeldi Arnarlax í Ísafjarðardjúpi er lokið skv. lögum nr. 106/2000 og liggur fyrir álit Skipulagsstofnunar um umhverfisáhrif framkvæmdarinnar, dags. 19. febrúar 2021. Beðið er útgáfu starfs- og rekstrarleyfis vegna eldisins. Fyrir liggur að Matvælastofnun hefur yfirfarið móttækin gögn vegna umsóknar Arnarlax um rekstrarleyfi fyrir fiskeldi í Ísafjarðardjúpi en stofnunin staðfesti þann 18. júní 2021 að gögnin væru fullnægjandi og umsóknin fullgild.

B. Fjarlægðir milli fyrirhugaðra eldissvæða Hábrúnar og Arnarlax

Eins og áður segir liggur fyrir hjá leyfisveitendum leyfisumsókn Arnarlax fyrir 10.000 tonna kynslóðaskiptu sjókvíaeldi á laxi í Ísafjarðardjúpi. Í umsókn Arnarlax er gert ráð fyrir að eldiskvíar



verði staðsettar á þremur eldissvæðum í Ísafjarðardjúpi. Um er að ræða eldissvæðin við Óshlíð og á tveimur eldissvæðum út af Snæfjallaströnd, við Drangsvík og við Eyjahlíð.

Nú ber svo við samkvæmt matsáætlun Hábrúnar hyggst fyrirtækið hefja eldi á regnbogasilungi í sjókvíum á nánast sömu eldissvæðum og Arnarlax hyggst nýta undir starfsemi sína skv. leyfisumsókn. Samkvæmt meðfylgjandi afstöðumynd er um 225 metrar milli fyrirhugaðs eldissvæðis Hábrúnar og Arnarlax við Drangsvík, 765 metrar milli eldissvæða fyrirtækjanna við Naustavík og Eyjahlíð og 1.2. km fjarlægð milli eldissvæða fyrirtækjanna við Óshlíð. Til samanburðar má nefna að minnsta fjarlægð milli eldissvæða Arctic Sea Farm og Arnarlax í Ísafjarðardjúpi er 1.9 km eða tæplega 9-föld vegalengdin þar sem hún er styst milli eldissvæða Arnarlax og Hábrúnar samkvæmt framlagðri matsáætlun. Þar sem Hábrún gerir að umtalsefni fjarlægð milli núverandi eldissvæðis Hábrúnar í Skutulsfirði og fyrirhugaðs eldissvæðis Arnarlax við Óshlíð er sú fjarlægð 3.5 km eða meira en 15-föld vegalengdin þar sem hún er styst milli eldissvæða Arnarlax og Hábrúnar samkvæmt framlagðri matsáætlun fyrirtækisins.

Við val á staðsetningu sjókvía Arnarlax var horft til margra þátta. Tekið var mið af fjarlægð frá landi, botnskilyrðum, dýpt og sjólagi (veðráttu, ölduhæð), siglingaleiðum, veiðisvæðum, annarri nýtingu og nauðsynlegri fjarlægð á milli kvíapýrpinga m.t.t sjúkdómavarna og þynningarsvæða. Eldissvæði eru utan netlaga og gert er ráð fyrir dýpi á eldissvæðum verði að jafnaði um 70-100 m. Eldissvæðum er valinn staður þar sem botn er í hallandi hlíð í þeim tilgangi að lífrænn úrgangur frá eldinu dreifist betur undir kvíum.

Samkvæmt matsáætlun Hábrúnar er eldissvæðum Hábrúnar hins vegar valinn staður þar sem ekki er um *“mikla möguleika á að finna staðsetningar fyrir fiskeldi í sjókvíum í Ísafjarðardjúpi.”* Á bls. 24 í matsáætlun Hábrúnar segir um þetta atriði:

„Eins og sjá má af mynd 17 er ekki miklir möguleikar á finna staðsetningar fyrir fiskeldi í sjókvíum í Ísafjarðardjúpi. Hestfjörður og Hnífsdalur eru einu svæðin í Ísafjarðardjúpi sem eru „laus“ þ.e. þar sem ekki hefur verið tilkynnti um fyrirhugaða sjókvíar af öðrum fiskeldisfyrirtækjum.“

Ljóst má vera að allt að 4.000 tonna eldi Hábrúnar á tilteknum eldissvæðum mun hafa áhrifasvæði sem nær til fyrirhugaðra eldissvæða Arnarlax þá sérstaklega við Drangsvík og Eyjahlíð. Þannig má gera ráð fyrir auknu lífrænu álag vegna óæskilegra efna frá eldi Hábrúnar steinsnar frá eldissvæðum Arnarlax, sem munu hafa neikvæð áhrif á umhverfi og eldisaðstæður við og undir sjókvíum Arnarlax á svæðinu. Arnarlax vekur athygli Skipulagsstofnunar í þessu sambandi á þeirri staðreynd að Arnarlax hefur lokið við mati á umhverfisáhrifum vegna 10.000 tonna eldisáforma í Ísafjarðardjúpi en þar var ekki gert ráð fyrir áformum Hábrúnar á nánast sömu eldissvæðum. Í matsskýrslu Arnarlax, sem þó gerði ekki ráð fyrir 11.500 tonna eldisáformum Hábrúnar, kemur fram að samlegðaráhrif eldisins í Ísafjarðardjúpi með núverandi og þá áformuðu eldi í Djúpinu séu talin verða *“nokkuð neikvæð fyrir ástand sjávar, botndýralíf og haf- og strandnýtingu”*.



Auk framangreindra áhrifa hefur nálægð eldissvæða Hábrúnar við fyrirhuguð eldissvæði Arnarlax aukna hættu á sjúkdómum á eldissvæðum Arnarlax, enda hætta á útbreiðslu smita vegna laxalúsar eða annarra sjúkdóma meiri með auknu álagi og nálægð.

Vegna smitvarna er gert ráð fyrir að lágmarksfjarlægð á milli sjókvíaeldisstöðva ótengdra aðila samkvæmt meginviðmiði skuli vera 5 km miðað við útmörk hvers eldissvæðis sjókvíaeldisstöðvar samkvæmt 18. gr. reglugerðar nr. 540/2020 um fiskeldi. Matvælastofnun getur þó að höfðu samráði við Hafrannsóknastofnun heimilað styttri fjarlægðir milli fiskeldisstöðva ótengdra aðila. Nokkur fordæmi eru fyrir því að Matvælastofnun hafi heimilað skemmri vegalendir en 5 km í þessu tilliti. Arnarlax telur að ekki sé hægt að tryggja smitvarnir sjúkdóma vegna fyrirhugaðra staðsetninga eldissvæða Hábrúnar og Arnarlax þá sérstaklega við Drangshlíð og Eyjahlíð. Ástæða þessa er sú að vegalend milli eldisvæðanna er mjög lítil. Arnarlax telur því að ekki sé hægt að réttlæta fyrirhugaða staðsetningu eldissvæða Hábrúnar vegna sjúkdómavarna þar með talið varna vegna lúsasmits.

Samkvæmt framansögðu mótmælir Arnarlax þeirri ákvörðun Hábrúnar að staðsetja eldissvæði fyrirtækisins við hlið fyrirhugaðra eldissvæða Arnarlax. Þau rök fyrirtækisins að önnur svæði séu ekki til staðar eða reynsla forráðamanna Hábrúnar af langri sjósókn í Ísafjarðardjúpi ráði hér för eru ómálefnaleg og taka ekki tillit til eldisaðstæðna á umræddum staðsetningum, álags og áhrifa á umhverfið yfir höfuð eða auknu smítalagi vegna sjúkdóma í eldi Arnarlax.

Hvað varðar þær fullyrðingar forráðamanna Hábrúnar að staðsetningar við Snæfjallaströnd hafi verið valdar „*vegna þess að líkur eru á að þau fyrirtæki sem þar hafa tilkynnt eða hafa leyfi til eldis munu ekki hefja þar eldi.*“ vill Arnarlax taka fram að þessar yfirlýsingar hafa ekki við nein rök að styðjast. Arnarlax mótmælir því sérstaklega þeirri staðhæfingu Hábrúnar að Arnarlax muni ekki hefja eldi við Snæfjallaströnd.

C. Burðarþol Ísafjarðardjúps

Útgefið burðarþol Ísafjarðardjúps er 30.000 tonn (endurútgefið í febrúar 2022) mælt í lífmassa. Lífmassi útgefinna leyfa og umsókna hjá leyfisveitendum er hins vegar 25.500 tonn og skiptist með eftirfarandi hætti:

Leyfishafi/Umsækjandi	Lífmassi	Atugasemd
Arctic Sea Farm	5.300 tonn	Útgefið leyfi
Háafell	6.800 tonn	Útgefið leyfi
Hábrún	700 tonn	Útgefið leyfi
Arctic Sea Farm	2.700 tonn*	Leyfisumsókn til afgreiðslu hjá leyfisveitendum
Arnarlax	10.000 tonn	Leyfisumsókn til afgreiðslu hjá leyfisveitendum
Hábrún	11.500 tonn	Matsáætlun til meðferðar hjá Skipulagsstofnun

*Umsókn er fyrir 8.000 tonn en eldra leyfi fyrir 5.300 tonna lífmassa fellur niður við útgáfu nýs leyfis þannig að lífmass nýs leyfis verður samtals 8.000 tonn.



Arnarlax veur athygli Skipulagsstofnunar að tilgreindur lífmassi í matsáætlun Hábrúnar í tonnum talið er 7.000 tonnum yfir útgefnu burðarþoli Ísafjarðardjúps.

D. Leyfi Fjarðareldis fyrir 200 tonna eldi í Ísafjarðardjúpi

Í matsáætlun Hábrúnar á bls. 5 er vísað til þess að „Fyrirtækið Fjarðareldi sem er í eigu sömu aðila og Hábrún hefur leyfi fyrir 200 tonna eldi.“ Athygli Skipulagsstofnunar er vakin á því að ekki liggur fyrir rekstrarleyfi fyrir 200 tonna eldi Fjarðareldis í Ísafjarðardjúpi og er slíkt eldi því óheimilt lögum samkvæmt enda þótt mögulega liggja fyrir starfsleyfi frá Umhverfisstofnun vegna slíks eldis.

Virðingarfyllst

f.h. Arnarlax ehf.

